

Glossæ

ii / 2012

Puheenjohtajalta <i>Jesse Keskiäho</i>	3
Tietokoneavusteiset stemmatologiset menet ja Paulus Juustenin kronikka <i>Marko Halonen</i>	4
Kaivaushavaintoja Nokian Viikin kartanonpaikalta <i>Kalle Luoto</i>	8
Elämää keskiajan linnoissa ja kaupungeissa <i>Mervi Suhonen</i>	10
Hämeen linna työyhteisönä 1500-luvun lopulla <i>Hanna Karti</i>	11
Käsityöläislesket ja keskiajan yrittäjäkulttuuri Itämeren alueen kaupungeissa <i>Maija Ojala</i>	13
Elämää aaveiden kanssa <i>Teemu Korpijärvi</i>	15
Glossan kevätkokousesitelmä 2012 <i>Teemu Korpijärvi</i>	17
El Cid: Kurkistus Iberian jaetulle niemimaalle <i>Teemu Korpijärvi</i>	19
Uusi keskiaika – projekti keskiajan kokonaiskuvan hyväksi <i>Mervi Suhonen</i>	20
Arkeologien teoriakonferenssi <i>Mervi Suhonen</i>	21
Tapahtumakalenteri	23

Glossæ-lehti on Glossa ry:n jäsen- ja tiedotuslehti. Lehti ilmestyy neljä kertaa vuodessa. Toimituskunta: Teemu Korpijärvi, Mervi Suhonen, Piia Lempiäinen, Lauri Leinonen. Verkkosivu ja aiemmin ilmestyneet numerot: www.glossa.fi/glossae

Latinankielinen sana *glossa* tarkoittaa kommenttia tai tulkintaa. Esimerkiksi keskiaikaisissa käsikirjoituksissa on *glossæ*, reunahuomautuksia. *Glossæ*-lehdessä julkaistaan keskiajan tutkimukseen liittyviä pikkuartikkeleita, uutisia ja keskustelua.

Glossa ry. on monitieteinen keskiajan tutkimuksen seura.
Verkko-osoite: www.glossa.fi
Postiosoite: Tieteiden talo, Kirkkokatu 6, 00170 Helsinki
Tieteellinen verkkolehtemme Mirator: www.glossa.fi/mirator

Glossæ II/2012
ISSN 1455-9153
Painomäärä: 120 kpl
Helsinki, Unigrafia 2012

TERVEHDYS PUHEENJOHTAJALTA

KEVÄT ON JO PITKÄLLÄ ja akateeminen lukukausi lähestyy loppuaan. Skeptisempikin tarkkailija löytää syitä uskoa kesän tuloon, joskin ainakin allekirjoittanut kärsii tänä vuonna tavallistakin pahemmasta allergiakaudesta. Kevään mittaan olemme yhdistyksessä saaneet nauttia vilkkaasta ohjelmasta, viimeksi toukokuun 8. päivänä kun paneuduimme pienellä mutta kiinnostuneella joukolla Charlton Hestonin ja Sophia Lorenin tähdittämään spektaakkelielokuvaan *El Cid*. Elokuvan ja sen kuvaaman Iberian niemimaan historian ongelmalliseen suhteeseen meitä johdatteli tutkija Kaj Öhrnberg Helsingin yliopiston Maailman kulttuurien laitokselta.

Helsinkiläiset ovat vielä kevään korvalla päässeet nauttimaan mielenkiintoisista keskiaikaa sivuavista tapahtumista myös yhdistyksemme ohjelman ulkopuolella. Toukokuun alkupuolella professorien Bo Stråth ja Martti Koskenniemi johtaman Europe 1815–1914 -hankkeen, Pohjoismaiden tutkimuksen keskuksen ja Suomalaisen kirjallisuuden seuran kutsumana esitelmöi Hayden White, yksi päättyneen vuosisadan keskeisistä historianfilosofeista. Paitsi koko historia-alan muodossa tai toisessa läpäisseen teoreettisen vaikutuksensa kautta, liittyy White keskiajantutki-

mukseen myös siten, että hän on aloittanut uransa tutkimalla reformipaaviuden historiaa. Historiasta kirjoittamisen väistämätöntä kaunokirjallista luonnetta korostanut White kertoi Helsingissä, että eräs ratkaisevista havainnoista tiellä kohti teoretikon työtä oli, että hänen kanssaan Vatikaanin kirjastossa oli tutkijoita, jotka paitsi tutkivat keskiaikaa, kuten hän, myös *uskoivat* siihen.

Yhdistyksen ohjelma hiljenee nyt kesäksi, joskaan täysin lomailun merkeissä ei Glossan kesä kulu. Jo toisena vuonna yhdistys on tarjoamassa asiantuntijoita Hämeen keskiaikamarkkinoiden käyttöön. Glossan ohjelman ulkopuolelta mainittakoon jäseniämme varmasti kiinnostava näyttely *Kirjava keskiaika*, joka avautuu Kansalliskirjastossa kesäkuun alussa, ja kannattaa sisällyttää kesän tai syksyn näyttelyohjelmistoon.

Yhdistyksen oma esitelmäohjelmisto käynnistyy taas syyskuussa arkeologi Santeri Vanhasen esityksellä keskiajan kyläonttien kasvijäännetutkimuksista. Näkemisiin viimeistään siellä!

Jesse Keskiäho

Glossan puheenjohtaja

TIETOKONEAVUSTEISET STEMMATOLOGISET METODIT JA PAULUS JUUSTENIN KRONIKKA

Marko Halonen

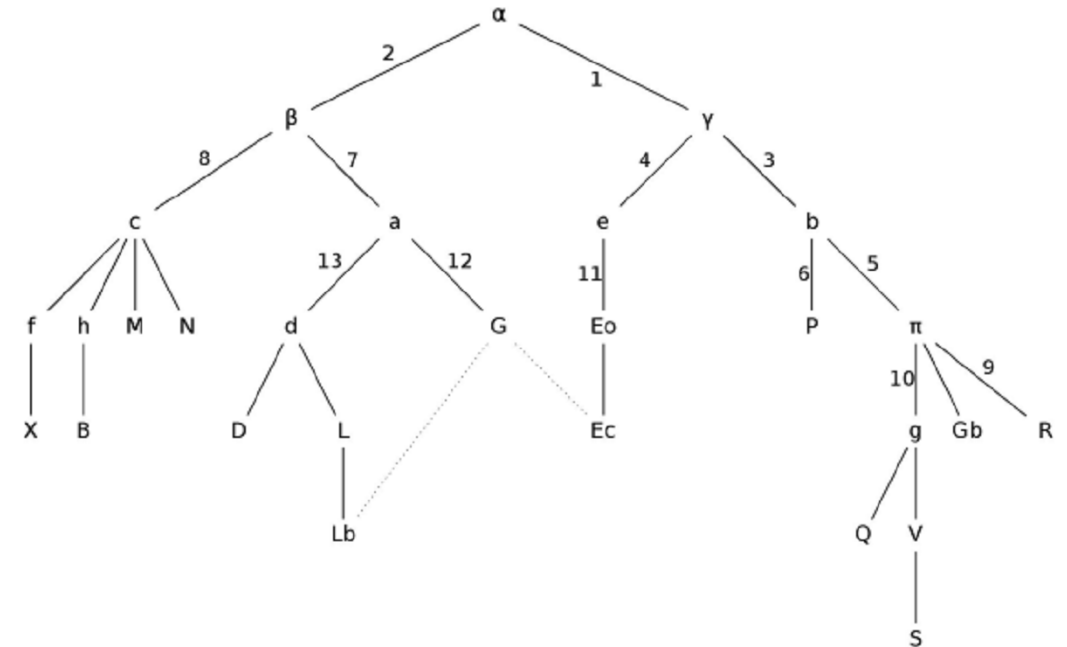
PAULUS JUUSTENIN Turun piispoja käsittelevä kronikka *Catalogus et ordinaria successio episcoporum Finlandensium* on yksi maamme merkittävimmistä keskiaikaa käsittelevistä lähteistä. Sen mielenkiintoinen käsikirjoitustraditio on kuitenkin saanut osakseen huomattavan vähän stemmatologista huomioita. Kronikasta on tähän mennessä tiedetty olevan olemassa 11 käsikirjoitusta sekä lisäksi Christian von Nettelbladtin vuonna 1728 julkaisema editio. Ensimmäiset kronikkaa tutkineet (H. G. Porthan 1799 ja W. Schmidt 1942) eivät kuitenkaan vielä rakentaneet näistä systemaattista sukupuuta eli stemmaa, vaikka spekuloivatkin käsikirjoitusten välisillä eroilla ja yhteyksillä. Ensimmäisen todellisen stemman esitti vasta Simo Heininen 1988 ilmestyneessä editiossaan.

Tänä keväänä tarkastetussa pro gradussani tartuin uudelleen kronikan stemmatologiseen tutkimukseen. Tämä oli varsin hedelmällistä, sillä prosessin aikana löysin yhden uuden käsikirjoituksen Ruotsin Riksarkivetista ja sain luotua stemmoja, jotka ovat edeltäjiään huomattavasti tarkempia ja analyttisempiä. Nyt oli myös ensimmäistä kertaa mahdollista luoda stemma käyttäen tietokoneavusteisia metodeja ja vertailla niitä manuaalisesti rakennettuihin stemmoihin. Stemmatologiassa tutkimuksessa onkin tapahtunut viimeaikoina merkittävä paradigman muutos, joka suorastaan edellyttää tietokoneavusteisten metodien käyttöä. Yksi työni tavoitteista oli-

kin erilaisten tietokoneavusteisten metodien vertailu keskenään sekä suhteessa perinteiseen metodiin.

Perinteiset stemmatologiset metodit vievät tavattoman paljon aikaa: ensin täytyy tehdä transkriptio halutusta katkelmasta, sitten vertailla kutakin katkelmaa keskenään ja löytää eroavat kohdat eli variantit ja lopulta järjestellä käsikirjoitukset oikeaksi stemmaksi. Juustenin kronikan tapauksessa käsikirjoituksia oli vain hieman toista kymmentä, mutta niidenkin vertaileminen manuaalisesti on työlästä ja hidasta. Kun käsikirjoituksia on kymmeniä tai satoja, ihmismielen kapasiteetti tulee hyvin nopeasti vastaan ja virheiden mahdollisuus nousee liian suureksi. Tässä tietokone on korvaamaton ja mainio apuri, joka ei tee samalla tavalla huolimattomuusvirheitä kuin tutkija (tai kopisti!)

Stemmatologia perustuu pitkälti samaan ajatukseen kuin evoluutiobiologia: samasta käsikirjoituksesta lähtöisin olevat kopiot sisältävät samat piirteet kuin niiden esikuva, aivan kuten samasta esi-isästä periytyvät lajit. Tekstejä vertaamalla on mahdollista paljastaa tekstien väliset sukulaisuussuhteet. Alla on esimerkkinä manuaalisesti tuotettu sukupuuli eli stemma Juustenin kronikasta (Kuva 1). Kuten stemmoissa yleensä, siinä on kreikkalaisilla pienillä kirjaimilla merkittynä alkuperäistä tekstitradiotiota edustava arkkityyppi (alfa) sekä päähaaroja edustavat hyparkkityypit (beetta ja gamma). Heinisen nimeämä



Kuva 1.

hyparkkityyppi pii on myös mukana, vaikka tässä stemmassa se ei itse asiassa ole enää hyparkkityypin asemassa. Pienillä latinalaisilla kirjaimilla on merkitty hypoteettiset kadonneet käsikirjoitukset ja isoilla kirjaimilla taas tiedossa olevat käsikirjoitukset, joita ovat B, Eo (ja sen yliviivattu, korjattu versio Ec), D, L, G, M, P, Q, R, S, V ja X sekä lisäksi lyhyet katkelmat Lb ja Gb.

Hyparkkityypit beetta ja gamma eroavat toisistaan tietyillä varianteilla, jotka on tässä merkitty numeroilla 1 ja 2 (alfasta lähtevät haarat). Kaikki beetan alla olevat käsikirjoitukset sisältävät siis saman variantin, ja sama pätee vastaavasti gamman alla oleviin varianteihin, kuten alla oleva taulukko havainnollistaa (Taulukko 1, muutokset lihavoituina).

Kun tällä tavalla käydään läpi kaikkien käsikirjoitusten eroavat variantit tietyssä kat-

kelmassa, saadaan hiljalleen koko stemma rakennettua. Tietokoneen tarjoama hyöty on tässä ilmeinen: oikein ohjelmoitu ohjelma saa tuotettua saman puun murto-osassa siitä ajasta, mitä tutkijalla kuluu perinteisin manuaalisin menetelmin. Erilaisia ohjelmia on lukuisia, joten niiden avulla voidaan toisaalta testata, kuinka hyvin ne matkivat perinteistä, manuaalista metodia, ja taas toisaalta kyseenalaistaa toisia tietokoneavusteisia metodeja sekä perinteistä metodia. Gradussani Juustenin kronikan materiaali ajettiin FT Teemu Roosin avustuksella viiteen eri ohjelmaan¹, jotka kaikki tuottivat hieman toisistaan poikkeavan stemman. Lähimmäksi perinteisin metodein tuottamaani stemmaa osuivat evoluutiobiologian käyttöön kehitetty Robert O'Haran PAUP sekä stemmatologiaan kehitetty Tuomas Heikkilän, Petri Myllymäen ja

¹ PAUP maximum parsimony, PAUP neighbor-joining, Splitstree, RHM ja Semstem.

Variantti beetan alla olevissa käsikirjoituksissa	Variantti gamman alla olevissa käsikirjoituksissa
<i>ab officio rectoratus scholae cum se anno 48 februarii 22. (licet invite) resignasset</i>	<i>ab officio rectoratus scholae cum se anno 48 februarii 22. resignasset</i>
<i>doctor lutherus, beatissimae memoriae, eos transtulerat</i>	<i>doctor lutherus, beatissimae recordationis, eos transtulerat</i>
<i>ideo enim translatum est, ut in populo finlandico magno esset usui</i>	<i>ideo enim translati sunt psalmi, ut populo finlandico magno essent utilitati</i>

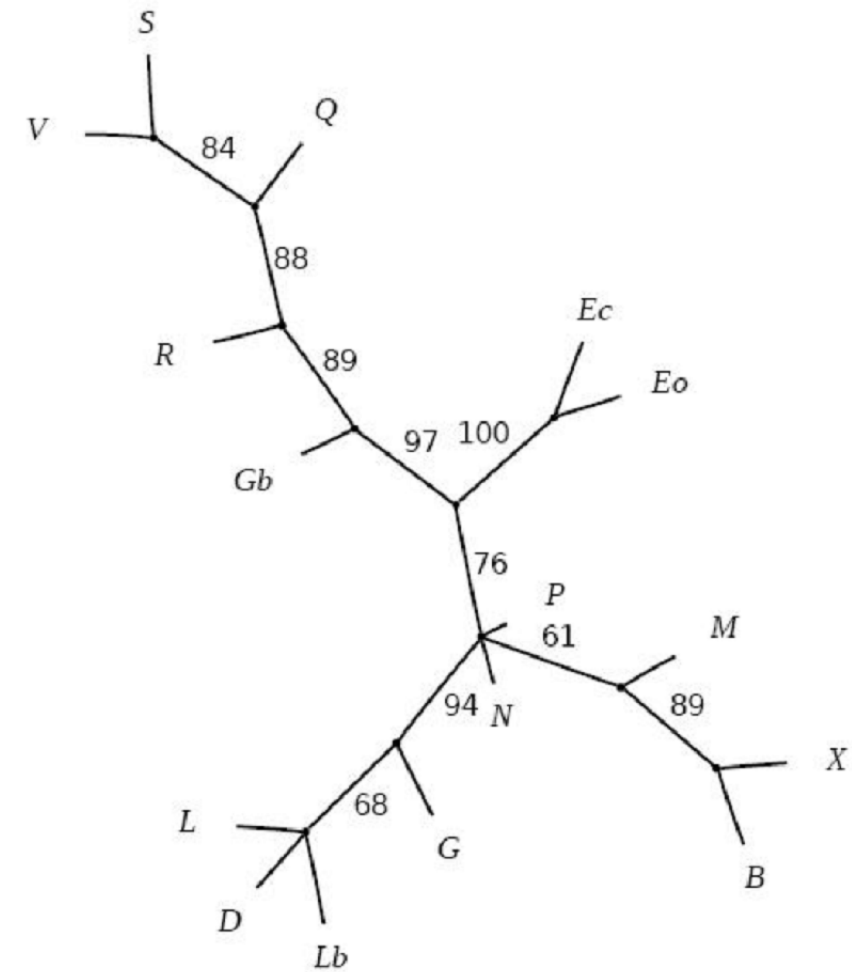
Taulukko 1.

Teemu Roosin RHM², jonka tuottama kuvaaja on ohessa (Kuva 2).

Kuten kuvaajasta havaitaan, se on hyvin lähellä perinteisin metodein tuotettua stemmaa. Erojakin tosin löytyy. Tätä kuvaajaa katsottaessa huomaa heti, että RHM:n tuottama ketju ei ole varsinaisesti vielä stemma, sillä sitä ei ole suunnattu. Kuvaajahan ei suoraan kerro mikä on sukuun alkupää, vaan se ainoastaan osoittaa tekstien väliset yhteydet suhteessa toisiinsa. Varsinaisen stemman luomiseen tarvitaan hieman stemmatologista silmää. Tässä tapauksessa voidaan ajatella arkityypin olevan mahdollisesti käsikirjoitusten P ja N yhtymäkohdassa tai jossakin sen lähellä olevista haaroista, mikäli vertailukohtana on manuaalisesti tuotettu stemma. Jos ajatellaan näin, kuvaaja muuttuu heti hyvin samankaltaiseksi kuin aikaisemmin näkemämme stemma. Siitä on selvästi nähtävissä kaksi päähaaraa, jotka stemmassa oli merkittynä beetalla ja gammalla. Tässä kuvaajassa gamman alla olleet käsikirjoitukset ovat ylhäällä ja beetan alla olleet taas alhaalla. Myös näiden päähaarojen sisällä käsikirjoitukset ovat järjestyneet hyvin samalla tavalla kuin perinteisessä stemmassa. Esimerkiksi ryhmät L, D, Lb ja S, V, R, Q, GB ovat lähes identtiset.

RHM antaa stemmaan myös bootstrapping-arvon, jonka antaa kyseisen haaran ”oikeudelle” vertailuluvun. Jos tämä luku on 100, ohjelma on varma että haara on juuri näin, mutta pienemmällä luvulla kyseessä on paljon epävarmempi tilanne, ja puun voisi siis rakentaa toisinkin. Aivan vastaavaan ongelmaan törmätään myös, kun stemmaa rakennetaan käsin: kun kaksi varianttia on ristiriidassa, miten valitaan, kumpi on oikea? Vielä hankalampi tilanne on silloin, kun kyseessä on mahdollinen kontaminaatio eli että kopistilla onkin ollut käytössään kaksi käsikirjoitusta, joista on napattu toisen jokin tietty variantti tai ”korjaus”. Tämä on monille tietokoneohjelmillekin haastava tilanne, mutta koska niillä voidaan luoda silmänräpäyksessä satoja eri stemmojen versioita, on tutkijan paljon helpompi tehdä vertailua, kuin jos jokainen stemma tulisi rakentaa perinteisin metodein.

RHM:n, kuten muidenkin tietokoneavusteisten metodien kohdalla haasteena onkin niiden pohjalla oleva matemaattinen malli: millä perusteella variantit lajitellaan? Tulokset ovat täysin erilaisia riippuen siitä, tunnistaako ohjelma esimerkiksi sanajärjestyksen vaihtumisen, välimerkit, puuttuvat sanat ja niin edelleen. Osa ohjelmista (kuten esimerkiksi



Kuva 2.

Splitstree) rakentaa myös suoraan sellaisia puita, joissa haaran pituus on sitä suurempi, mitä enemmän eroavaisuuksia kahdella haaralla on. Sopiva ohjelma voidaankin valita käyttötarkoituksen mukaan eli sen mukaan, ollaanko etsimässä mahdollisimman alkuperäistä tekstiä editiota varten vai esimerkiksi selvittämässä tietyn tekstiversion leviämisen ja kehityshistoriaa. Oleellista on, että mikäli tietokoneavusteinen metodi matkii täydellisesti manuaalista mallia, voidaan stemman luomi-

ssa säästää valtavasti aikaa. Sekä tietokoneavusteista että perinteistä manuaalista metodologiaa tulee toki edelleen kehittää, mutta tällä kehitystyöllä on paljon parempi pohja tietokoneavusteisten metodien kanssa kuin ilman niitä.

² Metodista tarkemmin ks. Roos, Teemu & Heikkilä, Tuomas 2009. 'Evaluating methods for computer-assisted stemmatology using artificial benchmark data sets.' *Literary and Linguistic Computing*, Vol. 24, No. 4, 2009.

KAIVAUSHAVAINTOJA NOKIAN VIIKIN KARTANONPAIKALTA

Kalle Luoto

KESÄLLÄ 2011 Pirkanmaan maakuntamuseo suoritti yhteistyössä Nokian kaupungin kulttuuritoimen kanssa koekaivaukset, jotka olivat jatkoa 2000-luvun alussa tehdyille tutkimuksille läheisen Nokian kartanon pihapiirissä.

Nokian kaupunki on osoittanut jo kymmenien vuosien ajan kiinnostusta menneisyyttään kohtaan. Jo 1980- ja 1990-luvuilla kaupunki teki yhteistyötä Turun yliopiston arkeologian laitoksen kanssa Kokemäenjoen rautakautista asutuskehitystä tutkiessa projektissa. Vuosia Nokialla jatkunut tutkimustoiminta on tuottanut useita tiedonjyviä, joiden avulla voidaan tarkastella niin Nokian kuin Ylä-Satakunnan rautakauden loppua ja keskiaikaa.

Vesireittien risteyksessä

Keskiajalla nykyisen Pirkanmaan alueella sijaitsevat ainoastaan seitsemän kartanoa, joista Nokianvirran rannalle perustettiin kolme, Nokian, Viikin ja Penttilän kartanot. Nokia sijaitsee tärkeiden vesireittien risteyksessä, missä vesireitit yhdistävät sisämaan ja rannikon, Ylä- ja Ala-Satakunnan sekä Hämeen ja Pohjanmaan. Lisäksi Kokemäenjokea on seurannut viimeistään keskiajalla maantie, Tammerkoskelta Turkuun johtanut Laidetie.

Itse Nokian virta on ollut liian vuolas veneellä kuljettavaksi, ja ilmeisesti ainakin rautakaudella se kierrettiin Pyhäjärven Liukuslahden kautta. Viitteenä tästä aiemmasta reitistä ovat säilyneet Liukuslahden rannalla sijaitsevan Kehon pappilan ympäristön useat rautakaudelle ajoittuvat muinaisjäännökset sekä eräs keskiajalle ajoittuva kivirakenne.

Keskiajan jälkeen Pirkkalan pitäjän keskusalue siirtyi hiljalleen Tammerkoskelle. Tätä on pidetty merkkinä elinkeinollisesta muutoksesta: aiemmat eräretket suuntautuivat Pohjanperälle, myöhemmät Näsijärven pohjoisosiin ja Suomenselälle.

Nokianvirran kolme keskiaikaista kartanoa

Nokian keskiaikaisista kartanoista läntisin oli Niemenpää, joka tunnettiin myös nimellä Kauhaniemi. Se sijaitsevat peltojen keskellä lähellä paikkaa, jossa Kokemäenjoki Siurossa erkanelee pohjoiseen ja itään. Se nimettiin Penttiläksi tuomari Pentti Lydekenpoika Djäknin mukaan. Keskiajan jälkeen, 1600-luvulla Penttilä oli useiden rälsstitilojen muodostama kokonaisuus.

Keskimmäisin kartanoista on Nokian kartano, joka sijaitsee moreenimäen koilliseen pistävän jyrkän rinteen laella. Ensimmäinen asiakirjatieto tästä kartanosta on vuodelta 1505. Sieltä on todennäköisesti voitu valvoa sekä vesi- että maaliikennettä samalla, kun paikka on ollut helposti puolustettava. Arkeologi Vadim Adel havaitsi siellä hirsirakennuksen jäännöksen, jota hän arveli käytetyn jo 1200-luvulla kausiluonteiseen oleskeluun.

Viikin kartanon edeltäjä, Viikin säteri, sijaitsevat Kuloveteen ja Kokemäenjokeen laskevan Nokianvirran Putaanvirran suulla, Pyhäjärven rannalla. Varhaisin maininta kartanosta on vuodelta 1442. Viikin säterinpaikasta saa käsityksen 1700-luvun hallinnollisista kartoista, joihin kartanon rakennukset on merkitty Pyhäjärven pistävän niemen kärkeen rantatöyrään päälle. Vanha säterinpaikka nykyisin au-

tio, sillä 1700-luvun lopulla kartano siirrettiin nykyiselle paikalleen lähemmäksi maantietä. Nokian ja Viikin kartanot ovat mahdollisesti alun perin saman suurmaanomistuksen osia, joka on jääne liikennereitin varteen syntyneestä valtasysteemien tukikohdasta.

Kaivaukset Viikissä

Ennen kesän 2011 koetutkimuksia Viikin vanhalla kartanonpaikalla oli maanpinnalle näkyvissä kivirakenteiden jäännöksiä, joiden läheisyydestä oli aiemmin löydetty saviastian palasia. Haluttiin selvittää, minkälaisia ja minkä ikäisiä jäännöksiä paikalla on ja voidaanko ne mahdollisesti yhdistää kartanoon.

Tärkein tavoite oli paikantaa alueita, joista voisi tulevaisuudessa saada uutta tietoa keskiaikaisen säterin ja kartanon vaiheista. Kysymyksessä oli siis perustutkimus, jonka avulla tarkennetaan kysymyksenasettelua Nokian keskiaikaisten kartanoiden vaiheista ja ominaisuuksista sekä asutuksen suhteesta alueen esihistorialliseen asutukseen.

Koetutkimuksessa alue kartoitettiin ja sinne tehtiin 45 koekuoppaa. Näyttää siltä, että autoituneella kartanon paikalla parhaiten säilyneet rakenteet sijaitsevat rantatörmän päällä, kun taas viljellyllä peltoalueella havainnot olivat vaatimattomampia. Kenties alun alkaen arvokas peltomaa oli säästetty rakentamiselta. Jäänteiden säilymiseen on vaikuttanut myös tontin autoituminen ja raivaaminen pelloksi 1800-luvun lopulla. Tämä on harvinainen tilanne, koska usein kartanonpaikat ovat yhä nykyisin käytössä ja niiden ympäristöä on muokattu nykypäivän tarpeiden mukaan. Siten vanhimmat kerrostumat ovat saattaneet peittyä tai tuhoutua.

Ajoituksia ja esineitä

Mielenkiintoisimmaksi kaivaushavainnoksi osoittautui rantatöyrään päältä paikannettu mahdollisen rakennuksen kivijalka, jonka juurelle kaivetusta kuopasta saatiin kaksi hii-

linäytettä. Ajoitustulosten perusteella kivirakenne on pystytetty 1300-luvun lopulla tai viimeistään 1400-luvulla.

Koekuoppien esineistö oli lähinnä astioiden katkelmia sekä ruokaan liittyviä jäänteitä, kuten luita, jyviä ja siemeniä. Osa kerrostumista vaikutti säilyneen koskemattomina ja löydöt antavat odottaa, että tarkempien tutkimusten yhteydessä paikalta voidaan saada lisää keskiajan arkipäivän elämästä kertovia löytöjä.

Tuloksen perusteella vahvistuu epäily, että Viikin kartano on sijainnut 1700-luvun kartoihin merkityllä paikalla jo keskiajalla. Tosin tarvittaisiin lisätutkimusta, jotta rakennus voitaisiin todeta nimenomaan keskiaikaiseen kartanoon kuuluvaksi.

Koetutkimusta voidaan pitää onnistuneena, sillä havainnot ja löydöt tarkensivat tietojamme Nokian ja Viikin alueen keskiajasta. Toivottavasti seuraavat tutkimukset voidaan tehdä riittävillä resursseilla, jotta arvokas tutkimusaineisto saataisiin mahdollisimman hyvin kerätyksi talteen ja maastotutkimusten jälkeen myös analysoiduksi.

Jatkossa olisi mielenkiintoista tarkemmin selvittää löytämämme kivirakenteen käyttötarkoitusta, säilyneisyyttä ja ikää, jotta voitaisiin paremmin arvioida sen suhdetta Viikin kartanoon.

Kirjoittaja on Tampereen alueella työskentelevä arkeologi.

Lisäys toukokuussa 2012:

Tänä vuonna arkeologinen työ Nokialla jatkunee koekaivauksilla Penttilän kartanon alueella. Nokian kaupunki on jälleen valmis sijoittamaan nuorten kaupunkilaisten kesätyöllistämiseen arkeologian parissa. Viikissä vuonna 2011 tehdyt havainnot jäävät odottamaan täydentymistään myöhemmin.

Mervi Subonen

ELÄMÄÄ KESKIAJAN LINNOISSA JA KAUPUNGEISSA

Glossan esitelmältä Tampereella helmikuussa 2012

Mervi Suhonen

GLOSSA RY:N KOTIPAikka yhdistyksenä on Helsinki. Sääntöjensä mukaan Glossa järjestää kokouksia, esitelmää ja opetustilaisuuksia kehittääkseen keskiajan tutkimusta, tuntemusta ja opetusta kaikilla tieteenaloilla. Kaikilla paikkakunnilla. Käytännössä valtaosa yhdistyksen toiminnasta on Helsingissä, useimmat esitelmätilaisuudet Kirkkokatu 6:ssa (Tieteiden talo). Kevättalvella Glossa kutsui vaihteeksi yleisöä Tampereen Metso-kirjastoon oppimaan uutta keskiajasta.

Ilta oli jäätävän kylmä ja kirkas. Väkeä virtasi kirjastoon ja ehdin jo päivitellä, kuinka valtavan runsasta kiinnostus keskiaikaan Tampereella onkaan. Kunnes kävi ilmi, että samana iltana kirjastossa esiintyi Rosa Liksom!

Myös keskiajan tutkimuksen ilta kirjaston kellarikerroksessa keräsi runsaan osanotajajoukon. Mieltäni ilahdutti, että asiantuntijoiksi kutsutut Hanna Karti ja Maija Ojala ehtivät hädin tuskin suutaan avata, kun yleisön joukosta jo singahteli heille kysymyksiä. Tunnelma oli kodikas: siellä kudottiin ja syötiin vähän eväitäkin, akateeminen pönötys oli tipotiessään. Osittain tästä voitaneen kiittää Vilma Kuulialaa, joka keskiajan harrastajana oli antanut sanan kiertää ja tieto esitelmällistä oli tavoittanut monia eritaustaisia, historiasta todella innostuneita ihmisiä.

Keskiajan tutkimuksen pesäkkeinä Suomessa mainitaan usein Turun ja Helsingin yliopistojen eräät historia-aineet ja arkeologia.

Glossan yksi tehtävä on muistaa ja muistuttaa, että mielenkiintoista tutkimusta tehdään muuallakin, esimerkiksi juuri Tampereen yliopistossa. Samoin on erittäin oleellista pitää mielessä, että suuren yleisön yleissivistyksen taso on maassamme erittäin korkea. Tutkimusalamme tulokset kiehtovat ihmisiä yleensä kaikkialla, minne tutkijat jalkautuvat valmiina juttelemaan, vastaamaan kysymyksiin ja yhdessä yleisön kanssa ihmettelemään, kuinka ennen elettiin ja miten ihmisluonto on vuosisatoin kuluessa muuttunut. Onko muuttunut?

Tampereen esitelmäillan otsikko *Elämää keskiajan linnoissa ja kaupungeissa* oli onnistuneesti valittu. Molemmat esitelmöitsijät puhuivat elämänläheisistä aiheista varsin konkreettisin ja havainnollisin termein. Kartilla on tutkimuskohde, joka Pirkanmaalta katsottuna on lähes paikallishistoriaa ja siten helposti lähestyttävä. Ojala puolestaan käsittelee tematiikkaa, jota kukaan ei voi täysin ohittaa: yrittäjyyttä, naisten asemaa ja sääntöjen vaikutusta yhteiskuntaan ruohonjuuritasolla.

Tamperelaiset suunnittelevat järjestävänsä keskiaika-aiheisia iltoja jatkossakin. Esitelmäsarja voi jatkua niin kauan kuin kaupungissa riittää asiantuntijoita omine aiheineen. Glossa ry voisi mielestäni olla mukana tässä pirteässä aikeessa tekemällä yhteistyötä Tampereen yliopiston kanssa vaikka kerran vuodessa. Tämänvuotisen tilaisuuden organisoinnista kiitämme yhdistyksemme tiedottajaa Jenni Kuulialaa.

HÄMEEN LINNA TYÖYHTEISÖNÄ I 500-LUVUN LOPULLA

Hanna Karti

HÄMEEN LINNA oli 1500-luvun lopun sotaisina vuosikymmeninä kruunun hallinto- ja talouskeskus, jonka pääasiallinen tehtävä oli verojen kerääminen. Linnakompleksi käsitti päälinnan lisäksi kolme latokartanoa, joiden tarkoituksena oli turvata linnan elintarvikehuolto. Paitsi kruunun hallintokeskus, Hämeen linna oli kaupunkien veroinen käsityöammattien keskittymä ja alueen suurin yksittäinen työnantaja. Linnan henkilökuntaan kuuluivat linnanvoudin lisäksi virkamieskunta, asemiehet, käsityöläiset ja palkolliset. Lisäksi siellä työskenteli kesäaikaan kausityöläisiä, pääasiassa paimenia. Myös syksyisin ja keväisin linnassa teetettiin sesonkiluontoisia töitä, jotka liittyivät esimerkiksi teurastukseen tai kevätsiivoukseen.

Linnassa tarvittiin monen alan ammattilaisia. Virkamiehiin kuului esimerkiksi kirjuri apulaisineen, linnan saarnaaja ja alivouti, jonka tehtävänä oli pitää järjestystä. Asemiehet olivat linnan turvallisuudesta vastannutta vakituista varusväkeä, mutta eivät varsinaisia sotilaita. Heidän tehtäväkenttensä oli hyvin monipuolinen ja he toimittivat usein kuriiritehtäviä. Käsityöläiset ja palkolliset edustivat hyvin laajaa ammattien kirjoa. Palkollisia parempaa palkkaa nauttineisiin käsityöläisiin (*ämbetsfolk*) kuului esimerkiksi päivittäistä ruokailua organisoinut ruokailuvouti, muurarimestari ja fatabuuri eli varastoaitan emäntä. Fatabuuriemäntä oli linnan kovalpalkkaisin nainen ja kantoi suurta vastuuta fatabuurin arvokkaasta sisällöstä. Palkollis-

ammattiteja (*legofolk*) olivat esimerkiksi juomanpanija, teurastaja, mylläri ja tallirenki.

Hämeen linnassa työsuhteet olivat yleensä suhteellisen lyhyitä, noin yhdestä kolmeen vuotta. Kuitenkin tiedetään henkilöitä, jotka saattoivat työskennellä linnassa vuosikymmeniä, mahdollisesti koko työikänsä. Sukupuolten välinen työnjako oli hyvin vakiintunut: esimerkiksi ruoan laitto oli miesten työtä, mutta leipurit olivat poikkeuksetta naisia. Monet työt olivat fyysisesti hyvin raskaita, kuten vaikkapa oluen valmistaminen, joka kuuluikin miesten työhön lukuun ottamatta maltojen valmistusta, joka taas oli naisten tehtävä.

Kustaa Vaasan aikoihin verrattuna vuosisadan loppu oli linnassa kaikin puolin ankeampaa aikaa. Nykypäivälle tutut irtisanomisuutiset eivät olleet tuntemattomia 1500-luvun sotavuosiinakaan. 1500-luvun puolivälissä ympärivuotista henkilökuntaa oli vuosittain noin sata henkeä, mutta vuosisadan lopulla tilanne muuttui. Vuonna 1576 kaikissa Suomen suurissa linnoissa toteutettiin laaja linnaväen irtisanominen, josta johtuen Hämeen linnankin työntekijöiden määrä väheni kerralla noin kolmanneksella. Vähennys kohdistui päälinnassa työskenteleviin ja tasisesti kaikkiin ammattiryhmiin. Sen sijaan latokartanoissa, joissa jo alun perin väkeä oli huomattavasti vähemmän, tilanne pysyi paljon vakaampana.

Toisen kerran väkeä vähennettiin 1580-luvun alkupuolella. Tarkka ajoitus on

vaikeaa, koska linnan tilinpito ei ole säilynyt tuolta ajalta kuin ainoastaan latokartanoista ja sieltäkin katkonaisesti. Tällä kertaa vähennykset olivat erilaisia, sillä ne kohdistuivat tiettyihin ammatteihin, jotka katosivat linnasta kokonaan. Tällaisia ammatteja olivat kaikki rakentamiseen liittyvät ammatit, päälinnan rengit ja naispuoliset sikojenhoitajat. Sotavuosina itärajan linnojen vahvistaminen oli tärkeämpää kuin sisämaassa sijaitsevan Hämeen linnan, joten rakennusammattien häviäminen liittyy varmasti siihen. Renkien katoamiseen taas vaikutti todennäköisesti heidän toimenkuvansa epämääräisyys; heillä ei ollut linnassa mitään tiettyä tehtävää, vaan he olivat ilmeisesti jakautuneet tasaisesti erilaisiin tehtäviin. Työt saattoivat loppua sekä miehiltä että naisilta. Ei ole mitään viitteitä siitä, että töiden loppuminen olisi liittynyt työntekijän sukupuoleen, vaan nimenomaan tehtävään ja siihen, kuinka tärkeä se oli linnan toiminnan kokonaisuuden kannalta.

Muutoksia joutuivat kokemaan nekin, jotka linnan palvelukseen jäivät. Vaikka Hämeen linnassa selvittiin ilman suurempia palkkarästejä sotavuosinakin, palkkaus muuttui muotoaan. Perinteisesti vuosipalkka koostui päivittäisestä ruokailusta, rahasta, vaatekankaasta ja muutamasta kenkäparista. 1570-luvun puolivälistä lähtien palkkauskäytäntö kuitenkin muuttui siten, että rahapalkka alkoi harvinaistua ja palkka-artikkeleiden kirjo monipuolistua. Joinakin vuosina palkkaa maksettiin yli kymmenen erilaisen hyödykkeen muodossa, kuten erilaisina kankaina, villana, humalina ja jopa suolana. Yleisesti ottaen palkan jalostusaste laski.

Työnantajana Hämeen linnan merkitys laski sotavuosina ja linnasta tuli aikaisempaa epävarmempi työpaikka. Palkkauskäytäntö muuttui olosuhteiden pakosta ja myös työntekijäprofiili yksipuolistui, sillä etenkin käsityöläisammattien valikoima kärsi kovan kolauksen. Huomattavaa on myös oppipoikajärjestelmän taantuminen, sillä linnan am-

mattiväen apuna työskennelleet rengit olivat käytännössä käsityöläisten oppipoikia. Heidän jättämisensä palkkaamatta heikensi mahdollisuuksia siirtää ammattitaitoa eteenpäin. Vaikka Hämeen linnan merkitys työnantajana määrällisesti heikkenikin, ajoittain jopa nälänhädän riivaamina sotavuosina se kuitenkin tarjosi edelleen elintärkeää toimeentuloa niille, jotka pysyivät linnan palveluksessa.

Kirjoittaja tutkii jatko-opiskelijana Suomen linnojen työläisiä ja palkollisia vuosina 1570–1600.

KÄSITYÖLÄISLESKET JA KESKIAJAN YRITTÄJÄKULTTUURI ITÄMEREN ALUEEN KAUPUNGEISSA

Maija Ojala

KESKIAJAN KAUPUNGEISSA käsityötuotanto tapahtui kotitalouden yhteydessä olevassa verstaassa. Hankittuaan vaa-ditun pätevyuden ja riittävästi pääomaa kisälli saattoi avioitua ja pyrkiä mestariksi. Joissain ammattikunnissa avioituminen mestarin tyttären tai lesken kanssa oli ainoa tie mestariksi. Avioituttuaan nuoripari perusti oman kotitalouden, johon kuuluivat myös kisällit, oppipojat, piiat sekä rengit. Tutkimus on yksimielinen siitä, että molempien aviopuolisoiden panos tarvittiin, jotta käsityöläisverstaas voisi menestyä. Käsityöläisperhe olikin aikansa perheyritys. Ongelmia syntyi usein vasta silloin, kun yrityksen toinen osapuoli – aviomies – kuoli.

Itämeren alueen kaupungeissa lähes neljäsosa väestöstä oli käsityöläisiä ja he edustivat lähinnä kaupungin keskiluokkaa. Käsityöläiset olivat järjestyneet ammattittain ammattikunniksi, joita usein suomeksi kutsutaan myös killoiksi. Tutkimuksessa on kuitenkin tärkeää erottaa toisistaan ammattikunnat, kilat sekä uskonnolliset killat/veljeskunnat, sillä esim. naisten toimintamahdollisuudet riippuivat paljolti siitä, mikä järjestö oli kyseessä. Itämeren alueella, erityisesti Liivinmaalla, kilat olivat ensisijaisesti kauppiaiden järjestöjä tai nk. komposiittikiltoja, joihin kuului jäseniä useista ammattikunnista. Näiden järjestöjen säännöt säätelivät lähinnä erilaisia juhlia eivätkä naiset olleet täysivaltaisia jäseniä. Ammattikuntien säännöt säätelivät ennen kaikkea työntekoa, mutta myös yhteisiä juominkeja ja

hautajaisiin osallistumista. Ammattikunnissa naisten jäsenyys vaihteli tapauskohtaisesti ja eroja saattoi olla myös saman kaupungin sisällä. Uskonnollisten kiltojen ja veljeskuntien säännöissä pääpaino oli uskonnollisessa osallistumisessa, pyhimyskulteissa ja yhteisten muistojuhlien järjestämisessä. Eri säätyjen miehet ja naiset saattoivat olla näiden järjestöjen täysivaltaisia jäseniä. Esimerkiksi tallinalainen kultaseppä, joka kuului kultaseppien ammattikuntaan, saattoi olla ammattikuntansa edustajana käsityöläisten Pyhän Knutin killassa ja lisäksi kuulua johonkin kaupungin lukuisista uskonnollisista killoista.

Käsityöläisammattikuntien säännöt ottivat kantaa siihen, miten pitäisi toimia silloin kun aviomies kuolee. Tällaisia sääntökoh-tia, jotka käsittelevät lesken oikeuksia jatkaa ammatissaan miehensä kuoltua, kutsun leski artikloiksi. Yksi leskien oikeuksia käsittelevä artikla saattoi käsittää yhden tai useampia kohtia, joissa lesken mahdollisuuksia määriteltiin. Kolmasosa Tukholmasta, Tallinnasta, Riiasta ja Lyypekistä vuosilta 1350–1620 säilyneistä noin 160 ammattikuntasäännöstä määritteli lesken oikeudet. Näin ollen on selvää, että ammattikunnat kokivat asian tärkeäksi.

Ammattikuntien sääntöjen perusteella leskellä oli seuraavat viisi vaihtoehtoa: 1) Leski sai jatkaa ammatissaan tietyn ajanjakson, yleensä yhden vuoden ja yhden päivän, minkä jälkeen hänen tulisi avioitua uudelleen tai luopua ammatistaan. 2) Leski sai jatkaa

ammattissaan palkkaamalla rengin tai kisällin avukseen. 3) Leski sai jatkaa ammatissaan yhdessä lastensa kanssa. 4) Leski sai jatkaa ammatissaan niin kauan, kunnes oli työstänyt loppuun aviomiehen kanssa yhdessä hankitut materiaalit tai 5) Leski sai jatkaa ammatissaan ilman minkäänlaisia rajoituksia. Lyypekissä ja Tallinnassa sama sääntö tarjosi leskelle yleensä useamman eri vaihtoehdon. Esimerkiksi, jos leskellä ei ollut lapsia, sovellettaisiin yhden vuoden aikarajaa, mutta jos perillisiä oli, leski sai jatkaa ilman rajoituksia. Tukholmassa ja Riassa puolestaan leskelle määriteltiin yleensä vain yksi vaihtoehto. Leskiartiklat olivat joustavia, sillä usein lesken oli mahdollista hakea lisää aikaa jos sopivaa uutta aviomiestä ei ollut löytynyt. Lisäksi joissain ammattikunnissa lesken ikä ja huono terveys tarjosivat joustamisvaraa.

Aiemmassa tutkimuksessa ammattikuntasääntöjen leskiartiklat on nähty naisten työntekoa rajoittavina asioina, eikä niiden jousto- ja neuvotteluvaraa ole huomioitu. Tämä tulkinta on kuitenkin liian kapea-alainen eikä ota huomioon ammattikuntien sääntöjen tärkeintä päämäärää, joka oli käsityötuotannon jatkuvuuden turvaaminen. Taloudellisesta näkökulmasta uudelleenavioituminen oli myös lesken kannalta paras vaihtoehto. Lisäksi mahdollisten kiistojen varalta oli lesken etu, että heidän oikeutensa oli kirjattu sääntöön. Lyypekistä on säilynyt muutamia käsityöläsleskien raadille kirjoittamia kirjeitä. Nämä kirjeet todistavat, että normaalitilanteessa leski katsottiin yhtä päteväksi kuin mies pyörittämään käsityöläisverstasta. Lesken itsenäinen ammatinharjoittaminen korostui yleensä vasta jossain erityisessä konfliktitilanteessa. Tämä vahvistaa omaa tulkintaani, jonka mukaan ammattikunnan intresseissä oli juuri tuotannon jatkuvuuden turvaaminen eikä ensisijaisesti ollut työntekijän sukupuoli.

Näyttää siltä, että keskiajan yrittäjäkulttuurissa itsenäisesti ammattiaan harjoittavat naiset hyväksyttiin myös miehisiin pidetyissä

ammateissa. Leskiartikloja löytyy metallialalta, puutyöalalta, elintarvike- ja palvelualalta, tekstiili- ja vaatetusosalta sekä nahan käsittelyyn erikoistuneilta aloilta. Työn raskaus ei siis ollut lesken oikeuksia määrittävänä tekijänä. Osa ammattikunnista myös katsoi lesken olevan pätevä kouluttamaan oppipoikia ja kisällejä. Lisäksi muutamat ammattikuntasäännöt sekä säilyneet kirjeet antavat viitteitä siitä, että naiset osallistuivat ammattikunnan yhteisiin juominkeihin. Virallisesti naiset eivät kuitenkaan osallistuneet ammattikuntien päätöksentekoon, joten siinä suhteessa tasarvoisesta yhteisöstä ei voida puhua.

Puutteellisen lähdemateriaalin takia ei voida varmuudella sanoa kuinka moni leski jatkoi ammatissaan miehensä kuoltua. Säilyneiden lähteiden perusteella voidaan kuitenkin todeta, että lesken oli mahdollista itsenäisesti harjoittaa ammattiaan ja de facto näin myös tapahtui. Käsityöläisten yrittäjäkulttuurissa sukupuolta tärkeämpää oli käsityötuotannon jatkuvuus. Kenties nykyajan kilpailuyhteiskunnan ihanteet kuten tuloksellisuus eivät olekaan niin uusia ajatuksia kuten monesti helposti ajatteleme.

Kirjoittaja tutkii jatko-opiskelijana käsityöläisammattikuntia ja myöhäiskeskiajan yrittäjäkulttuuria Itämeren alueen kaupungeissa.

ELÄMÄÄ AAVEIDEN KANSSA

Teemu Korpijärvi

MAALISKUUN 30. PÄIVÄNÄ *glossalaiset kerääntyivät Tieteiden talolle kuulemaan kerrassaan karmaisevaa esitystä – kaikin puolin positiivisessa mielessä! Professori Kathryn A. Edwards (Helsingin yliopiston tutkijakollegium / University of South Carolina) esitelmöi kuulijakunnalle teemalla: ”Living With Ghosts: Europes Haunted History in the Later Middle Ages”.*

Englanninkielinen esitys veti yleisöä luentosalin täydeltä ja keräsi yhteen monipuolisen kuulijakunnan. FT Mari Isoahon toivotettua professori Edwardsin tervetulleeksi Glossan puolesta, siirryttiin myöhäiskeskiajan maailmassa ainakin Glossassa vähemmän käsitellylle alueelle – kuolleiden ja kummitusten maailmaan. Myöhäiskeskiajan ihmisille eläviin vaikuttavat kuolleet olivat tietysti pyhimysten kautta osa arkipäiväistä elämää, mutta myös pyhiä arkisemmat kummitukset vaikuttivat elävien maailmassa. Kokemukset kuolleiden toiminnasta elävien parissa tallentuivat 1400–1600 -lukujen teksteihin ja kuviin, jotka ovat säilyneet Edwardsin kaltaisten tutkijoiden lähdemateriaaliksi.

Edwardsin esitelmä alkoi keskiaikaisten kummitusten terminologisella määrittelyllä, jonka hän heti kättelyssä tunnusti haastavaksi ja yhä jatkuvaksi tehtäväksi. Huolimatta siitä, että kummituksia voitiin keskiajalla havaita, ne myös tiedostettiin ”uskomattomiksi” – joksikin, joka ei suoranaisesti kuulunut samaan maailmaan elävien kanssa vaikka siihen

kykenikin vaikuttamaan. Ne liittyivät kuolleisiin ihmisiin, olivat heidän kuolemanjälkeisiä ilmentymiään ja vaikuttivat usein paitsi henkiolentoina, myös fyysisesti. Kummitukset saattoivat esimerkiksi koskettaa henkilöä, jolle ilmestyivät, puhua heille tai vaikkapa tarjoilla heille ruokaa pöydässä. Keskiajalla kuvatut kummitukset myös esimerkiksi jättivät jälkeensä jälkiä, eivätkä ne myöhempien ”sukulaistensa” tavoin kyenneet läpäisemään seinä tai muita kiinteitä esineitä. Oli tavallisempaa, että verrattain äskettäin kuolleet palasivat kummituksina ja Edwardsin tutkimissa tapauksissa kummitus ilmestyi 2–7 päivää henkilön kuoleman jälkeen.

Kummitusten ja aaveiden kuvalliseen kuvaamiseen oli jokseenkin yhdenmukaisia tapoja – kuten se, että kuolleet esiintyivät eläviä kalpeampina tai käärinliinaan verhoutuneina – mistä juontunee osaltaan nykyaikainen perinne kuvata aaveita lakanaan kääriytyneinä. Kummituksilla oli myös mukanaan muuta hautaamiseen tai hautajaisiin liittyvää rekvisiittaa, kuten kookkaita, soihtumaisia kynttilöitä. Tällaisilla keinoilla elävät ja aaveet erotettiin kirjoissa ja muissa kuvituksissa. Kummitukset liikkuivat usein öiseen aikaan, joten ne myös tarvitsivat valonlähteitä nähdäkseen.

Vaikka myöhäiskeskiajan ja varhaisen uudenajan aaveet eivät yleensä olleet pahanthautoisia, liittyi niiden edustamaan vierauteen myös pelottavia elementtejä. Usein henkilö, jolle kummittelija ilmestyi, säikähti ennen varsinaista kohtaamista. Tällaisen kohtaa-

misen tarkoitus saattoi olla esimerkiksi keskustelu, varoituksen antaminen tai jonkin palveluksen suorittaminen. Aaveet saattoivat kuitenkin saapua myös rankaisemaan väärintekijää esimerkiksi pelottelemalla hänet tekemään tunnustuksen tai muuttamaan pahat tapansa. Apua kaipaavat kummitukset saattoivat taas haluta esimerkiksi lyhentää aikaansa kiirastuksessa tai saapua hoitamaan päätökseen sellaisia asioita, jotka olivat jääneet kesken heidän kuollessaan. Yksi kummittelun syistä oli kuolleiden halu muistuttaa eläviä elinaikansa rajallisuudesta ja kuolemasta.

Yliluonnollisuudesta ja vieraudesta huolimatta myöhäiskeskiajan kummitukset osoittautuivat usein avuliaksi ja jopa jollakin tapaa tavanomaisiksi – aikalaisten ajatusmaailmaan ja kokemuspiiriin mahtuviksi. Yksi professori Edwardsin esitelmän keskeisistä tavoitteista oli avata kummittelun ja aaveiden aatteellista ja kulttuurillista taustaa 1400-luvun alusta 1600-luvun loppuun. Hän osoitti kuulijakunnalle, etteivät kummituskokemukset välttämättä aina nojanneet Raamattuun tai teologisiin teemoihin, vaikka tällaisiakin kummituksia tietenkin oli. Hän argumentoi uskottavasti kummittelun liittyneen yhtä lailla keskiajan sosiologisiin ja sosiaalisiin tekijöihin. Keskiaikaa tutkittaessa on kuitenkin vaikeaa puhua oikeastaan mistään ilmiöstä ilman jonkinlaista kosketuspintaa kristinuskoon.

Edwards erotteli pyhimykset ja taivaaseen päässeet sielut (jotka olivat ikuisesti Taivaassa) ja erilaiset pahat henget ja kadotetut (jotka olivat ikuisesti Helvetissä) niistä kuolleista, jotka olivat kiirastuksessa määrääjällisesti – ja näin kykenivät odottamaan muutosta tilaansa. Hän myös korosti, että todennäköisesti suurin osa kuolleiden sieluista joutui suorittamaan jonkin aikaa kiirastuksessa.

Kummitukset ja kummittelukokemukset eivät säilyneet identtisinä halki myöhäiskeskiajan aivan kuten eivät käsitykset kuolemantakaan. Euroopassa 1300-luvulla riehuneen mustan surman myötä käärinliinaan verhou-

tuneet tai riutuneen oloiset ihmishahmot vaihtuivat luurangoiksi kiskomassa vastentah-toisia ihmisiä kuolemantanssiin. Reformaation myötä 1500-luvulla kummitukset alettiin nähdä Euroopan protestanttisissa osissa paholaisina ja piruina siinä, missä ne olivat aiemmin tukeneet ja auttaneet eläviä tavoitel-len itsekin apua sitä tarvitessaan. Noitaoukedenkäynnit varhaisella uudella ajalla jatkoivat tätä kehityssuuntaa: noitien katsottiin työskentelevän paholaisen kanssa ja kummitukset laskettiin osaksi laajaa joukkoa erilaisia demonisia olentoja. Tällaisista ilmiöistä kirjoitettiin myös kirjoja ja oppaita, kuten sveitsiläisen Ludwig Lavaterin (1527–1586) *De spectris, lemuribus et magnis atque insolitis fragoribus* (1569).

Myöhäiskeskiajan kummitustarinoille ominaista oli synnynnäinen sisäinen logiikka ja rationaalisuus. Vaikka kummitukset saattoivat ilmaantua saapua säikäyttää havaitsijansa, ne olivat harvoin pahantahtoisia varsinkaan jos niiden tapaama henkilö ei ollut rikkonut niitä vastaan kummitusten yhä ollessa elävien kirjoissa. Keskiajalla kummitukset olivat hieman arasteltu, mutta selkeästi koettu ja hyväksytty osa elämää, joka kumpusi uskonnollisesta ja sosiaalisesta perinteestä. Kummitukset muistuttivat monella tapaa eläviä ja alkoivat vasta mustan surman ja reformaation myötä saada selkeästi synkkäsävyysempää leimaa.

GLOSSAN KEVÄTKOKOUSESITELMÄ 2012

Teemu Korpijärvi

GLOSSA RY *piti sääntömääräisen kevätkokouksensa 11. huhtikuuta Helsingissä Tieteiden talolla. Kevätkokouksessa käsiteltiin sääntömääräiset asiat, kuten edellisen vuoden tilinpäätös ja toimintakertomus. Kevätkokouksen jälkeen yhdistyksemme puheenjohtaja Jesse Keskiäho esitelmöi aiheesta ”Augustinuksen näkyteoria ja sen vastaanotto varhaiskeskiajalla (n. 500–900)”. Esitelmän aihe on osa hänen Helsingin yliopistossa pian valmistuvaa väitöskirjatyötään.*

Esitelmän kantavana teemana oli teoreettinen ajattelu ja teoreettisen ajattelun vastaanotto aikana, joka ei ole siitä yleisesti tunnettu. Populaarikirjallisuudessa ja viihdemailmassa keskiaika esitetään usein pimeänä ja synkkänä oppimattomuuden aikana. Nimensä mukaisesti esitelmässä keskityttiin uniin ja näkyihin – joskin Keskiäho asetti parrasvaloihin kysymyksen siitä, oliko Augustinuksella lopulta kyse näkyteoriasta vai näköteoriasta. Hippon piispana ja pyhimyksenä tunnettu kirkkoisä Augustinus (354–430) eli Rooman läntisen valtakunnan siinä osassa, joka nykyään tunnetaan Algeriana. Hänestä kehkeytyi eräs läntisen kristikunnan merkittävimmistä teologeista ja ajattelijoista. Antiikin ajattelu vaikutti hänen henkilökohtaiseen lähestymistapaansa tieteeseen, ja myöhemmin keskiajalla hänen tekstejään tulkittiin usein väärin.

Keskiahon esitelmässä keskityttiin Augustinuksen ajattelun siihen osaan, joka käsitteli

näkemisen eri muotoja, jotka Augustinus jakoi kolmeen luokkaan. Alhaisin näkemisen muoto oli fyysinen näkeminen (*visio corporalis*), jossa silmä lähetti säteitään ja erotti fyysisiä muotoja. Tällaiseen näkemiseen olivat kykeneväisiä niin ihmiset kuin eläimetkin mutta eivät esimerkiksi elottomat esineet. Ensimmäinen näkemisen tapa oli siis varsinainen ”näköaisti”, jonka tulkittiin keskiajalla toimivan varsin eri tavoin kuin tänä päivänä.

Toinen näkemisen tapa oli hengellinen näkeminen (*visio spiritualis*), joka oli eräänlainen kuvamuisti, joka kykeni tallentamaan ja yhdistämään ensimmäisen näköaistin keräämiä tietoja. Myös eläimet olivat kykeneviä tähän ja oppivat muistamaan ja tunnistamaan esimerkiksi vaarallisia kasveja, toisia eläimiä tai ihmisiä. Tämän näköaistin valtakuntaa olivat unet, muistikuvat ja kuvallinen mielikuva. Se oli siis eräänlaista tulkitsevaa näkemistä.

Kolmas ja korkein näkemisen aste oli älyllinen näkeminen (*visio intellectualis*), jonka piiriin kuului nähdyt ja tulkitut älyllinen ymmärtäminen. Tämä näkemisen muoto tulkitse- nähtyä, mutta myös itse havaitsi näkymätöntä ja hahmotonta – abstrakteja käsitteitä. Se havaitsi siis hahmotonta ja oli näin kuvaamattoman ja kaikkein korkeimman havaitsemisen mahdollistava mystinen kokemus. Augustinus itse käyttikin teoriaansa lähinnä eksegeetikassa eli pyhiin tekstien ja käsitteiden tulkinnassa ja selittämisessä. Sen, millä ei ollut muotoa, saattoi tavoittaa älyllisellä näkemisellä. Näkemisen ja ymmärtämisen oleellinen ero oli siinä, että ymmärtäminen oli kuvatonta. Visio

intellectualis oli se näkemisen laji, joka oleellisesti erotti ihmisen eläimestä.

Augustinus itse sanoi käskyn: ”Rakasta lähimmäistäsi niin kuin itseäsi” sisältävän kaikki kolme näkemisen tapaa munkin lukessa sen luostarissa. Itse lukeminen tapahtui fyysisesti ensimmäisellä näöllä, tekstin tulkitseminen toisella näöllä ja rakkauden käsitteen hahmottaminen kolmannella ja korkeimmalla tavalla nähdä. Tässä kolmijaossa korostuu keskiajan teologialle varsin tavallinen tapa jaotella maallista ja aineetonta: immateriaalinen oli materiaalista, hengellinen ruumiillista ja näkymätön näkyvää arvokkaampaa.

Teoria on luonteeltaan hyvin abstrakti ja se esiintyy Augustinuksen vähemmän tunnetuissa töissä. Tästä on seurannut ajatus, ettei teoria omana aikanaan ollut kovin merkittävä. Erityisesti keskiajan teologeille tyyppillisen, selkeän opinkappaleen löytäminen oli vaikeaa, eikä Augustinus itse helpottanut asiaa käännellessään näkyteoriaansa ympäri. Osaltaan Augustinuksen näkyteorian varjoo jäämistä selitti Keskiahon mukaan oppimisen kulttuurinen muutos myöhäisantiikin ja varhaiskeskiajan murroksessa. Augustinus kirjoitti tekstinsä eri lukijakunnalle kuin se, joka sitä lopulta päätyi lukemaan. Muuttuva kulttuurikonteksti nosti keskeisimpinä esiin huolen kuolleiden kohtalosta, ja mielen ja sielun kohtaloon liittyviä kysymyksiä tulkittiin eri tavoin, kuin Augustinus oli tehnyt. Myöhemmin keskiajalla, kuvallisuuden ja konkretian korostuessa näkyteoria näytti jäävän sivujuonteeksi oppineessa keskustelussa.

Myös tapa käsitellä tekstiä muuttui, muuttaen samalla tekstiä itseään. Kirjoituksesta tuli oppikirjamaisempia ja niitä usein tiivistettiin, marginaalimerkittiin ja poimittiin otekoelmiin. Näin toimittaessa tekstin kokonaiskuva ja tarkoitus saattoi ajan myötä hämärtyä. Huolimatta näistä kompastuskivistä Augustinuksen näkyteoria ei ollut keskiaikaisille oppineille tuntematon, ja mitä lähemmäs eksegetiikkaa teologiassa liikuttiin, sitä toden-

näköisempää oli kohdata tämä teoria. Esimerkiksi Augustinuksen *De genesi ad litteram* on säilynyt 19:nä ennen vuotta 900 kirjoitettuna käsikirjoituksena tai fragmenttina, ja näistä ainakin kahdeksassa on laajat varhaiskeskiaikaiset marginaalimerkinnot.

Kuten Augustinus itsekin oli teoriaansa käyttänyt, eksegetiikka oli teorian keskeisin vastaanottokonteksti tarkasteltuna ajanjaksona. Teoriaa käytettiin profetiakirjojen kommentaarien esipuheissa, profetian esittelyn apuvälineenä. Sen tarkoitus oli osoittaa näyillä olevan hierarkia ja kunkin esiteltävän tekstin edustavan tämän hierarkian korkeinta tasoa. Tässä väärinymmärryksen vaarat korostuivat ja sen, mikä Augustinukselle oli ollut *visio spiritualis* lukija tulkitsi *visio intellectualisina*. Teoriaa käytettiin ja se usein myös ymmärrettiin rajallisesti eksegeettisessäkin kontekstissa. Tähän väärinymmärryksen vaaraan kuitenkin myös kiinnitettiin keskiajalla huomiota. Esimerkiksi Kaarle Suuren tärkeimpiin neuvonantajiiin kuulunut munkki Alcuin (735–804) nosti asian esiin opetuskirjeessään näyistä ja ymmärtämisestä.

Augustinuksen näkyteorian valossa sellainen profeetta, joka kykeni tulkitsemaan näkemäänsä oli arvokkaampi kuin profeetta, joka todisti vain fyysisesti näkemällä. Näkyteoriaa käytettiin myös muissa yhteyksissä, esimerkiksi aseena kulttikuvien palvontaa vastaan. Tietyiltä osin teoria tavoitti Keskiahon mukaan aiemmin arveltua laajemman yleisön varhaiskeskiaikaisen oppineiston piirissä, ja se kuului myös kirkollisen opetuksen oppimäärään. Tämän lisäksi sitä käytettiin valankäytön välineenä, vaikka *visio intellectualis* kuvaamattomana mystisenä kokemuksena oli teorian vieras aspekti varhaiskeskiajan lukijalle.

EL CID:

Kurkistus Iberian jaetulle niemimaalle

Teemu Korpijärvi

TIISTAINA 8.5. pieni, mutta utelias joukko glossalaisia kokoontui Helsingin yliopiston tutkijakollegiumin tiloihin katsomaan elokuvaa El Cid. Elokuva kertoo Iberian niemimaalla eläneen kristityn aatolisen, Rodrigo Díaz de Vivarin (1043–1099) elämäntarinan keskittyen hänen kamppailuunsa Pohjois-Afrikasta Iberian niemimaata uhanneita almoravideja vastaan. Romantisoidulla ja paikoin hyvinkin anakronistisella speaktaakkelilla oli kuitenkin omat ansionsa historiallisten kehystensä kuvaajana.

Ennen elokuvaa meille alustuksen pitänyt FL Kaj Öhrnberg HY:n Maailman kulttuurien laitokselta kiitteli filmiä tavasta, jolla se kuvaa toisaalta Iberian niemimaan hajanaisuutta ja toisaalta sitä kuinka kristityt ja muslimit tekivät yhteistyötä jaettujen intressien ja käytännön sanelemilla ehdoilla. Hän toi hyvin esiin ne ennakkoluulot ja anakronismit, joita elokuvan käsittelemään aikakauteen yhä kohdistuu, ja korosti, ettei Espanjaa sellaisena, kuin sen tämän päivän valtiona ymmärrämme, ollut 1000-luvulla olemassa. Hän kertoi filmin kuvaavan myös kristittyjen hallitsijoiden ja heidän alamaistensa sekä näiden islaminuskoisten vastineiden sisäisiä valtakiistoja Iberiassa varsin onnistuneesti.

Öhrnberg kuvasi hyvin sen monisävyisen mosaiikin, jonka kristittyjen hallitsijoiden vallassa olleet alueet ja muslimien hallitsemat taifa-hallintoalueet Iberian niemimaalla muodostivat. Vaikka elokuva puhuu Rodrigo Díaz de Vivarista niemimaalla asuneiden kristittyjen vapauttajana, Öhrnberg totesi kristittyjen,

juutalaisten ja muiden islaminuskon näkökulmasta toisuskoisten olleen alueella toisen luokan kansalaisia. Samaan hengenvetoon hän kuitenkin painotti muslimihallinnon olleen suvaitsevaa ja yleensä kaukana sellaisesta hirmuhallinnosta, jollaisena espanjalainen historiantutkimus sen toisinaan esittää. Hän halusi sen sijaan alleviivata elokuvan pohjoisafrikalaisten hyökkääjien fundamentalismia ja iberialaisten muslimien ja kristittyjen pelkoa näitä kohtaan.

Etelä-Espanjan Cordobassa tai Alhambassa vierailleen on helppo samaistua ajatukseseen Iberian alueen muslimien historiallisesta sivistyksestä ja rakennustaiteesta. Eurooppalaisen tarkastelijan on hyvä muistaa, että Iberian niemimaa oli kokonaan tai osaksi osa islaminuskoista kalifaattia tai sen sirpalevaltakuntia vuosisatojen ajan jo 700-luvun alusta 1400-luvun lopulle saakka. Onkin aiheellista teroittaa, ettei keskiajan Euroopan historia ole yhden kulttuurin tai yhden uskontokunnan historiaa, vaikka usein määrittelemme keskiajan Euroopan nimenomaan kristinuskon kautta.

UUSI KESKIAIKA

– *projekti keskiajan kokonaiskuvan hyväksi*

TÄMÄN LEHDEN edellisessä numerossa esitelty *Uudelleenarvioitavana keskiajan koko kuva* -hanke on saanut uuden, nasevemmän nimen: *Uusi keskiaika*.

Kunnianhimoisesti, toisaalta realistisesti, tarkoitamme, että kuvan keskiajasta on uudistuttava. Mitä tarkoittavat kaupankäynti, työnteko, tiedonkulku, aluerajat, kielitaito, sukupuolten väliset suhteet, lait, uskonnollisuus ja monet, monet muut asiat keskiajan konteksteissa?

On luonnollista, että peilaamme omaa aikaamme menneisyyteen, mistä voi seurata täydellisiä harhaosumia. Vielä tavallisempaa lienee, että keskiaika nähdään vieraana aikana, jolloin asiat olivat tyystin toisin. Se oli pyöveleiden ja ruttotohtoreiden aikaa, iloisten trubaduurien ja tuoksuvien pellavien aikaa... Oliko?

Laaja kokonaisuus, kuten maamme koko keskiaika, ei ole yksi työmaa, jolle jokin työryhmä lähtisi toteuttamaan ennalta suunniteltua remonttia. Työmaita on joka tieteenalalla ja kutsumme niiden asiantuntijoita pitkäaikaiseen yhteistyöhön. Mitä Suomen keskiajasta tietävät botanistit, ilmastotutkijat, maantieteilijät, skandinaavisten ja suomalais-ugrilaisten kielten asiantuntijat, geneetikot, ...? Perinteisiä keskiaikaa tutkivia historia-aloja, kirjallisuudentutkimusta, teologiaa tai arkeologiaa unohtamatta!

Tärkeintä on nähdä metsä puilta: mikä alallasi on oleellista ja uutta juuri nyt? Mitä peruspilareita rohkenet oman alasi kollegojen kanssa nyt, 2010-luvulla oikaista ja tukea, mitä rakenteita purkaa ja koota uudelleen?

Uusi keskiaika -hankkeen paneelikeskustelussa Turun Dies mediaevalis -konferenssissa 26.10.2012 kuullaan asiantuntijoiden näkemyksiä ja yleisön mielipiteitä siitä, millainen

kuva keskiajasta välittyy kirjojen, näyttelyiden ja muiden tiedonvälityskanavien avulla ja miksi uutta sisältöä tarvitaan. Stereotyyppiä murskaksi keskiaikatiedon esittämisen eri areenoilla!

Keskustelu jatkuu kaikille keskiajan tutkijoille ja keskiajasta kiinnostuneille avoimessa seminaarissa perjantaina 1.2.2012 Helsingissä Tieteiden talolla. Uusi keskiaika -seminaarissa eri alojen tutkijat esittelevät uutta ja järjestämme myös terveellistä väittelyä asiantuntijoiden kesken.

Uusi keskiaika on Glossa ry:n hanke. Työryhmään ja tapahtumiin ovat tervetulleita niin glossalaiset kuin kaikki, jotka projektin päämääriä arvokkaina. Mukaan voi tulla toteuttamaan jotakin konkreettista, esimerkiksi yhden esitelmän.

Projektirahoitus on olemassa vain alkuvuoteen 2013 asti, mutta tavoitteemme ovat paljon kauempanakin. Yksi tällainen on uuden monitieteisen käsikirjan kirjoittaminen, tällä kertaa kronologista Suomen keskiajan historiaa ja tutkimustuloksia painottaen. Työskentelymetodeistahan on käytettävissämme tuore *Keskiajan avain* (Suomalaisen Kirjallisuuden Seura 2009). Toinen haave on keskiaika-aiheinen verkkosivusto, joka olisi apuväline mm. opettajille. Haaveista todeksi, jos tekijöitä riittää. Varsinkin verkkosivusto, kuten myös tutkijaverkostot, edellyttävät sitoutumista ja ylläpitoa.

Tervetuloa Uusi keskiaika -hankkeeseen ja sen järjestämiin keskustelutilaisuuksiin! Kysymykset ja muut yhteydenotot voi osoittaa minulle, sähköposti misuhone@gmail.com.

Mervi Suhonen

Uusi keskiaika -hankkeen koordinaattori

ARKEOLOGIEN TEORIAKONFERENSSI

Oulussa 25.–28.4.2012

Mervi Suhonen

NORDIC THEORETICAL Archaeology Group on 1970-luvun lopulla Isossa-Britanniassa syntyneen, arkeologian teoreettisia ulottuvuuksia ja mahdollisuuksia korostavan konferenssisarjan pohjoismainen haara. British TAG järjestetään edelleen joka vuosi, ja uutuutena on yhdysvaltalainen TAG, joka on järjestetty säännöllisesti vuodesta 2008 lähtien. Pohjoismainen TAG, lyhyesti NTAG, sai alkunsa Århusissa vuonna 1985. Konferensseja on ollut vuoroin Ruotsissa, Norjassa ja Tanskassa, myös kerran aikaisemmin Suomessa (Helsinki 1992). Järjestyksessä kahdestoista NTAG keräsi Oulun yliopistolle lähes sata osallistujaa oman yliopiston jatko-opiskelijoista buffalolaisiin maatyöntekijöihin.

Monille arkeologikonferensseille on nykyisin luonteenomaista, että eri aikakausia käsittelevät aiheet ovat keskenään samoissa sessioissa. NTAGissa keskiajan löydöt, kaivauskohteet ja kulttuurimaisemat nostettiin esiin mm. musiikkiarkeologian yhteydessä, tekstiiliarkeologiassa, pyhyyden ja rituaalien tutkimuksessa, syrjäisten raja-alueiden tutkimuksessa sekä sessiossa, jossa pohdittiin sosiaalista kontrollia.

Keskiajan kaupungit ja kylätontit ovat jo arkeologisten kenttätöiden vakio-ohjelmaa siellä, missä asutusta on ollut keskiajalla niin paljon, että sen materiaaliset jäänteet ovat erotettavissa ja tulevat nykyaikana päivänvaloon. NTAGissa kuultiin yhden Ruotsin keskiajan kaupunkiarkeologian ansioituneimman tutki-

jan, Göran Tagessonin esitelmä. Tällä kertaa hän paneutui keskiaikaisen ja uuden ajan kaupunkirakenteen eroihin järjestyksen ja valvonnan näkökulmasta. Keskiajan kerrosten päälle kasautuneet uuden ajan alun kerrokset ovat kasvavan arkeologisen kiinnostuksen kohteena muuallakin, nimittäin keskiaikaisten materiaalsen kulttuurin jäänteiden rinnalla. Keskiaika ei päättynyt kuin veitsellä leikaten, minkä esineistö, rakennukset ja asemakaavat konkreettisesti osoittavat.

Keskiaikaiset ihmiset itse olivat läsnä tekstiiliarkeologiaosuudessa. FT Visa Immonen käsitteli vaatetusta sosiaalisena ”ihona”: vaatteet yksityiskohtineen ja koristeineen ovat eräänlainen välittäjäpinta ihmisen sisäisten tarpeiden ja sosiaalisten roolien rajalla. Asian tärkeys tulee esiin mm. kirjallisissa tiedoissa siitä, mitkä esineet kuuluivat naisen henkilökohtaiseen omaisuuteen myös, kun hän oli naimisissa. Keskiajalta säilyneissä maalauksissa ja puuveistoksissa on nähtävissä, miten vaatteilla ja koristeilla ilmaistiin kristinuskon kannalta tärkeitä asioita. Immonen olettaa, että myös seurakuntalaiset viestittivät omaa arvomaailmaansa pukeutumisellaan ja koruillaan. Vaatetus osallistui sekä sisäiseen että ulkoiseen maailmaan rakentaen sosiaalisia merkityksiä niissä molemmissa. Keskiajan tekstiilien tutkimuksen vaikeutena Suomessa on kaikista muistakin aihepiireistä tuttu kirjallisten lähteiden niukkuus. Piia Lempiäinen kertoi poimineensa Diplomatarium Fennicuma vaatetukseen ja pukeutumiseen liittyviä

termejä ja ehdottavansa yhteistyötä pohjoismaisten tutkijoiden kesken. Ovathan lähteet yhteisillä kielillämme, ruotsiksi ja latinaksi.

Musiikkiarkeologia sai Pohjoismaissa eräänlaisen tieteellisen alkunsa vuonna 1974, jolloin Cajs S. Lundin inventoimat soitinlöydöt pääsivät esille Tukholman Musiikmuseettiin. Tänä vuonna NTAGissa järjestettiin suomalaisen FT Riitta Rainion johdolla kaikkien aikojen ensimmäinen pohjoismaainen musiikkiarkeologian konferenssisessio. Sen pääpuhujana oli Lund, joka esitteli arabialaisen 900-luvulla eläneen tutkimusmatkailijan Ibn Fadlanin eräitä muistiinpanoja ja pohti, miten hänen havaintojaan on syytä lukea sen valossa, mitä nykyisin tiedämme musiikin kulttuurihistoriallisista konteksteista. Musiikkiarkeologia kattaa soitinlöydöt paleoliittiselta kivikaudelta Novgorodin rikkaisiin keskiajan kerroksiin ja kaikkein nuorimpiin maalöytöihin. Uudenlainen, sekä metodisesti että teoreettisesti haastava tutkimustehtävä ovat äänimaisemat: luonnonpaikat, ihmisten elinpiirit, pyhät paikat tai vaikkapa keskiaikainen satama erilaisine äänineen.

Pyhyys ja rituaalit sopivat alamme teoriakonferenssiin miltei lähestymistavasta ja empiirisistä esimerkeistä riippumatta. Ovathan muinaisten ihmisten uskomusmaailmat ja maailmankatsomukset tutkimuskohteita, joita lopulta voimme vain teoretisoida. Siirtymävaihe luonnonuskonnoista kristinuskoon on ajanjakso, joka hautalöytöjen ansiosta on pohjoismaisten ja Baltian maiden arkeologien ulottuvilla toisaalta havainnollisena, toisaalta mitä vaikeatulkintaisimpana. NTAGin session näistä aiheista järjestivät virolaiset, ja keskustelu oli erittäin hedelmällistä. Arkeologi Ester Oras kiteytti, että enää emme voi ajatella mystisen ja rituaalisen liittyvän vain sellaisiin arkeologisiin löytöihin, joita ei osata muutoin selittää (tunnistamattomat esineet, outoihin paikkoihin tehdyt kätköt, erikoisina erottuvat maastonpaikat). Uskonto, huoli kuolemasta ja tietoisuus näkymättömästä ovat aina olleet osa ihmisten elämää ja siten

aina varteenotettavia näkökohtia niin kalmisto- kuin asuinpaikkatutkimuksessakin. Viron ajankohtainen, erittäin antoisa löytöuutinen on Tallinna–Narva -maantien kohdalla osittain tutkittu Kukrusen kalmisto, jossa on nähtävissä kristillistymisen piirteitä Pohjois-Virossa.

Rajaseudut, kaukaiset ja luonnonoloiltaan haasteelliset alueet kiehtovat tutkijoiden mieltä ja vaativat erityistä asiantuntemusta. Suomessa ilmeinen esimerkki on Lapin tutkimus. Pohjoiset alueet olivat Oulun NTAGissa luonnollisesti tärkeitä aiheita: esimerkiksi poroille ja porotaloudelle oli varattu kokonainen sessio. Keskiaikaiseksi rajaseudun paikaksi nousi esitelmätarjonnassa kuitenkin meille yllättävä kohde: eräs islantilainen luostari. NTAG järjestetään kahden vuoden kuluttua Islannissa – siellä enemmän näistä aiheista, kuten toivottavasti myös saagatutkimuksesta.

Arkeologian ja muiden alojen yhdistäminen ei ole enää uutinen. Monitieteisyyden jälkeen olemme lisäksi palaamassa siihen, että ihmistä tulkitsevat teoriat ovat eri aloille yhteisiä. Professori Bjørnar Olsenin johtamassa sessiossa NTAGissa kysyttiin, mitä esineet kertovat, jos emme sanele valmiiksi, mitä niiden tulee meille kertoa. Onko keskiaikainen lasinsiru vain todiste kauppakontakteista ja jääne juomatavoista? Olsenin mukaan sirpale on omimmassa tehtävässään, jos annamme sen kertoa lasista ihmiskäden tuottamana, mutta toisaalta luonnollisena materiaalina, kauneudesta erilaisten katsojien silmissä, siitä, millaista on olla lasi ja miksi...

Lisätietoja:

<http://www.ntag oulu.fi/index.html>

Konferenssin esitelmäjulkaisu tulee *Monographs of the Archaeological Society of Finland* (MASF) -sarjaan. Lisäksi eräät sessiot tuottavat omat erillisjulkaisunsa.

TAPAHTUMAKALENTERI

Teemu Korpijärvi

KESÄKUU:

Kansalliskirjaston näyttely **Kirjava keskiaika – 1000 vuotta kirjakulttuuria**, avoinna 7.6.–20.10.2012.

Espoon kaupunginmuseon näyttely **Marco Polo – mies ja myytti**, avoinna 23.9.2012 saakka. Lisää tietoa näyttelystä: www.espoon-kaupunginmuseo.fi

Turun keskiaikaiset markkinat 28.6–1.7.2012. Markkinaohjelmassa mm. lauantaina 30.6. klo. 13–16 keskustelutilaisuus: Tutkijat ja elävöittäjät kohtaavat. Lisää tietoa: www.keskiaikaisetmarkkinat.fi

HEINÄKUU:

Sastamala Gregoriana konserttitapahtuma 21.–27.7.2012 Sastamalassa. Lisää tietoa tapahtumasta ja konserteista osoitteessa: www.sastamalagregoriana.fi

Hollolan keskiaikatapahtuma 27.–29.7.2012. keskiaikaisen kirkon luona. Lisää tietoa tapahtumasta osoitteessa: www.keskiaika.fi

ELOKUU:

Hämeen keskiaikamarkkinat 17.–19.8.2012. Keskiaikaohjelmaa Linnanpuistossa ja Hämeen linnassa. Lisää tietoa: www.keskiaikamarkkinat.net

Kansainvälinen tieteellinen konferenssi **European Association of Archaeologists 2012** (EAA) ja **Medieval Europe Research Congress 5** (MERC) 29.8.–1.9.2012, Helsingin yliopistolla. Lisää tietoa, mm. sessioiden ja esitelmien tiivistelmät: www.eaa2012.fi/merc/helsinki_2012

SYYSKUU JA LOKAKUU:

Glossan esitelmältä:

Tiistai 18.9.2012 klo 18:00

Tieteiden talo

Arkeologi Santeri Vanhanen: *Makrofossiili-analyysit ja puulajianalyysit keskiaikaisten kylätonttien tutkimusmenetelminä*. Esitelmän tiivistelmä tulee luettavaksi tapahtumakalenteriimme: www.glossa.fi.

XXI Finnish Symposium of Late Antiquity: Popular & Elite: Religious Practices in Late Antiquity. Tvärminne, Finland. 12.–13.10.2012. Lisää tietoa: www.helsinki.fi/worldcultures/news/finnish-symposium-on-late-antiquity-2012

Dies Medievals 2012: Kirjat, kirjoittaminen ja kirjallinen kulttuuri keskiajan Euroopassa. 26.–27.10.2012 Turussa. Lisätietoa: <http://tucemems.utu.fi/tarjoamme/diesmedievals/>

II Historiantutkimuksen päivät 2012 25.–27.10.2012, Helsinki. Lisätietoa, ilmoittautuminen ja ohjelma: www.helsinki.fi/fhkt/tutkimus/hitul/index.htm

Lähtettäjä:

Glossa ry.
Kirkkokatu 6
00170 Helsinki

Glossa - keskiajan tutkimuksen seura ry.

- perustettiin vuonna 1996
- on Tieteellisten seurain valtuuskunnan jäsen
- yhdistää eri tieteenalojen näkökulmia keskiaikaan
- järjestää esitelmätilaisuuksia, seminaareja, retkiä ja muita keskiajan tutkimusta edistäviä ja esitteleviä tapahtumia
- välittää tietoa itäisen ja läntisen Euroopan keskiajasta kaikille kiinnostuneille
- ottaa kantaa keskiajan tutkijoiden ja opiskelijoiden kannalta ajankohtaisiin kysymyksiin

Glossan jäseneksi

Yhdistyksen jäseneksi ovat tervetulleita tutkijat, opiskelijat ja kaikki, joita tutkimustieto keskiajasta kiinnostaa. Yhteisöjäseniä ovat esimerkiksi kirjastot, yhdistykset ja tutkimuslaitokset. Yhteensä jäseniä on jo yli sata.

Jäsenmaksut vuonna 2012

Tavallinen: 17 € / vuosi
Perustutkinto-opiskelijat: 12 € / vuosi
Perhejäsenet: 25 € / vuosi koko perheeltä yhteensä
Yhteisöt: 25 € / vuosi

Liittyminen käy kätevästi ottamalla yhteyttä jäsenrekisterin hoitaja Piia Lempiäiseen (piia.lempiainen@helsinki.fi). Kerro viestissä uuden jäsenen nimi, osoite, sähköpostiosoite ja / tai puhelinnumero sekä jäsenmaksun tyyppi.

Postituslistalle

Yhdistyksen sähköpostilista on glossa-list@lista.tsv.fi. Listalla välitetään tietoa yhdistyksen omasta toiminnasta sekä muita keskiajan tutkimukseen liittyviä uutisia.

Seuraava Glossae ilmestyy toukokuussa 2012

Aineisto pyydetään toimittamaan 15.4.2012 mennessä Teemu Korpijärvelle (teemu.korpjarvi@helsinki.fi), Mervi Suhoselle (misuhone@mappi.helsinki.fi) tai Piia Lempiäiselle (piia.lempiainen@helsinki.fi).